

# Gofalwn.cymru

---

# Astudiaethau achos fideo

2023

# Beth sydd ei angen arnom:

- Straeon diddorol a phobl sy'n frwd dros weithio ym maes gofal cymdeithasol a'r blynyddoedd cynnar
- Cydbwysedd o ran rhyw, oedran ac ethnigrwydd
- Llefarywyr dwyieithog – mae'n well gennym ddwy astudiaeth achos ar wahân yn hytrach na siaradwr sy'n newid iaith
- Angen ffurflenni caniatâd gan bawb sy'n ymddangos yn y fideo (hyd yn oed os nad ydynt yn siarad)
- Caniatâd gan gwmnïau/adeiladau/lleoliad ffilmio
- Ffilmiau sy'n para rhwng munud a dwy funud. Dim mwy na dwy funud at ddibenion cyfryngau cymdeithasol
- Lluniau llonydd/ffotograffiaeth o'r diwrnod ffilmio (lluniau portread sengl a thirluniau - gweler nodiadau ar ddelweddau)
- Cefndir diddorol/ffilm b-roll (e.e. meithrinfa liwgar, golygfeydd awyr agored)
- Golygfeydd amrywiol
- Os yw'n bosibl, ceisiwch gynnwys cyfeiriadau gweledol Cymreig er mwyn helpu i greu naws am le wrth sicrhau eu bod nhw'n berthnasol i'r stori sy'n cael ei hadrodd. Gallai hyn amrywio o ffilmio ger tirnod lleol neu arwyddion Cymraeg
- Cofiwch ddangos unigolyn yn siarad â'r camera
- Sain da a chilir - gwiriwch am sŵn cefndir neu os yw'r siaradwr yn swnio'n aneglur
- Dim logos brandiau ar ddrillad y rhai sy'n ymddangos
- Angen trawsgrifiad o'r cyfweiliad i sicrhau hygrychedd ar ein tudalennau yn Gymraeg a Saesneg
- Isdeitlau ar bob fideo gan ddefnyddio ffont Arial, maint 60. Anfonwch nhw'n allanol i sicrhau cysondeb
- Astudiaeth achos ysgrifenedig i gyd-fynd â'r ffilm - Enw, teitl, disgrifiad byr a thri fformat cwestiwn ac ateb. Enghraifft:

## Mair Aubrey

Service Manager

What Mair wants most out of her job is to ensure the people she works with can live life as best they can. Mair began her care journey as a support worker and has completed two qualifications while working. She now manages staff at a care home for disabled adults, making sure her tenants have the right care and support.

### Question 1: What kind of person does it take to work in social care?

You've got to be a caring person, no one can teach you to care.

### Question 2: Tell us the most important part of working in care.

Making sure the people have the best care and best life possible.

### Question 3: What is the greatest misconception of working in care?

There's a lot more to it than just providing personal care, we even go on holidays with them and support them in every way.

## Cerddoriaeth

Mae'n gallu cymryd amser i ddod o hyd i'r gerddoriaeth gywir i droshaenu eich fideos. Y peth pwysicaf i'w ystyried yw'r defnydd - os mai fideos ar-lein yn unig ydyn, nhw, mae'r rhan fwyaf o wefannau cerddoriaeth yn darparu trwydded cyffredinol ar gyfer hynny.

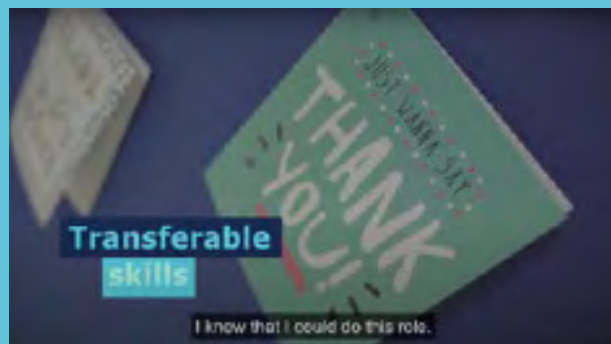
Safle da i'w ddefnyddio yw Soundstripe, gwasanaeth tanysgrifio sy'n codi tua £200 y flwyddyn am ddefnydd diderfyn o'u llyfrgell gyfan.

Ceisiwch ddod o hyd i draciau trwy deipio geiriau allweddol yn y bar chwilio fel "upbeat, acoustic chill, emotive, cinematic, uplifting," Mae Soundstripe wedi curadu rhestr chwarae hefyd.

Er mwyn sicrhau bod y gwyliwr yn gallu clywed unrhyw sain llafar yn y fideos, gwnewch yn siŵr bod y gerddoriaeth gefndir wedi'i gosod i -12dB max.

## Troshaenu testun

Er mwyn helpu i bwysleisio rhai o'r pwyntiau allweddol o'r astudiaeth achos, gallwch droshaenu testun fel y gwelir isod. Defnyddiwch ffont Gofalwn Cymru a sicrhau'ch bod yn dewis lliwiau ategol o'r palet cywir. Gorau po leiaf o destun troshaen ddefnyddiwch chi - cofiwch y bydd angen lle ar gyfer isdeitlau hefyd, felly mae'r lleoliad cywir yn hanfodol.



## Isdeitlau

Wrth ychwanegu isdeitlau at fideos, sicrhewch fod cefndir du tryloyw i'w gwneud hi'n haws i ddarllen. Hefyd, defnyddiwch ffont Arial neu ffont plaen ar gyfer isdeitlau ac nad oes mwy na dwy linell o isdeitlau ar bob ffrâm.



# Camgymeriadau cyffredin i'w hosgoi:

## Priflythrennau

- Mae brawddegau'n dechrau gyda phriflythrennau. Peidiwch â'u defnyddio heb reswm
- Defnyddiwch briflythrennau ar gyfer enwau priod fel Caerdydd, Gofal Cymdeithasol Cymru
- Ar gyfer teitlau swyddi, defnyddiwch nhw ar gyfer teitlau swyddi penodol, e.e. "Susan Davies, Gweithiwr Cymdeithasol" ond defnyddiwch lythrennau bach ar gyfer cyfeiriadau cyffredinol, e.e. "tîm o weithwyr cymdeithasol"
- Defnyddiwch briflythrennau ar gyfer enwau swyddogol polisïau, cyrff neu bwyllgorau, e.e. Y Pwyllgor Plant, Pobl Ifanc ac Addysg, ond nid ar gyfer cyfeiriadau cyffredinol, e.e. awdurdodau lleol
- Mae tymhorau'r flwyddyn mewn llythrennau bach, e.e. haf a gaeaf
- Ysgrifennwch 'gogledd', 'de', 'dwyrain' a 'gorllewin' oni bai bod enw priodol PEIDIWCH AG YSGRIFENNU MEWN PRIFLYTHRENNAU: MAE'N EDRYCH FEL PE BAECH CHI'N GWEIDDI! Mae llythrennau bach yn hygyrch i bawb
- Byrfoddau ac acronymau – ceisiwch eu hosgoi oni bai eu bod nhw'n gyffredin a chyfarwydd, fel y GIG.

## Rhifau

- Defnyddiwch eiriau ar gyfer un i naw
- Defnyddiwch ffigurau o 10 i fyny, ond ysgrifennwch nhw'n llawn os yw rhif yn dechrau brawddeg, e.e. "Dau ddeg saith o weithwyr cymdeithasol yn bresennol..."
- Rhowch gomas ar gyfer 1,000 a 100,000, ac yn y blaen
- Dyddiadau: 6 Ionawr, nid 6ed Ionawr, Ionawr 6 neu 06/01/16
- Canrannau: y cant, nid %, neu yc
- Miliynau: £5 miliwn, nid pum miliwn o bunnoedd neu £5m
- Dim collnodau mewn blynyddoedd: 1950au, nid 1950'au
- 21ain ganrif (dim 'g' fawr a dim cysylltnod).

Cyn cyhoedi, gwiriwch gyda thîm Gofalwn Cymru eich bod chi'n defnyddio'r canlynol yn gywir:

ffont

maint

lliw

tôn y llais

# Diolch

Wrth greu deunyddiau ar gyfer Gofalwn Cymru, gwnewch yn siŵr bod popeth yn cael ei gymeradwyo gan Swyddog Rhaglen Gofalwn Cymru.

Os ydych chi angen cymorth ychwanegol, e-bostiwch [contact@wecare.wales](mailto:contact@wecare.wales)

 [www.Gofalwn.Cymru](http://www.Gofalwn.Cymru)

 [@GofalwnCymru](https://www.facebook.com/GofalwnCymru)

 [@GofalwnCymru](https://twitter.com/GofalwnCymru)

 [@GofalwnCymruCares](https://www.instagram.com/GofalwnCymruCares)

 [@gofalwn-cymru-wecare-wales](https://www.linkedin.com/company/gofalwn-cymru-wecare-wales)